



09

10

# BOUWEN en OPENBARE RUIMTE DEN HAAG



# VOORWOORD

**Net als in voorgaande jaren is in 2009 en 2010 een groot aantal aansprekende projecten gerealiseerd in Den Haag. Het afgelopen decennium stond in het teken van hoge bouwproductie, bouwen in VINEX-wijken, grootschalige herstructurering in naoorlogse gebieden maar ook binnenstedelijk bouwen.**

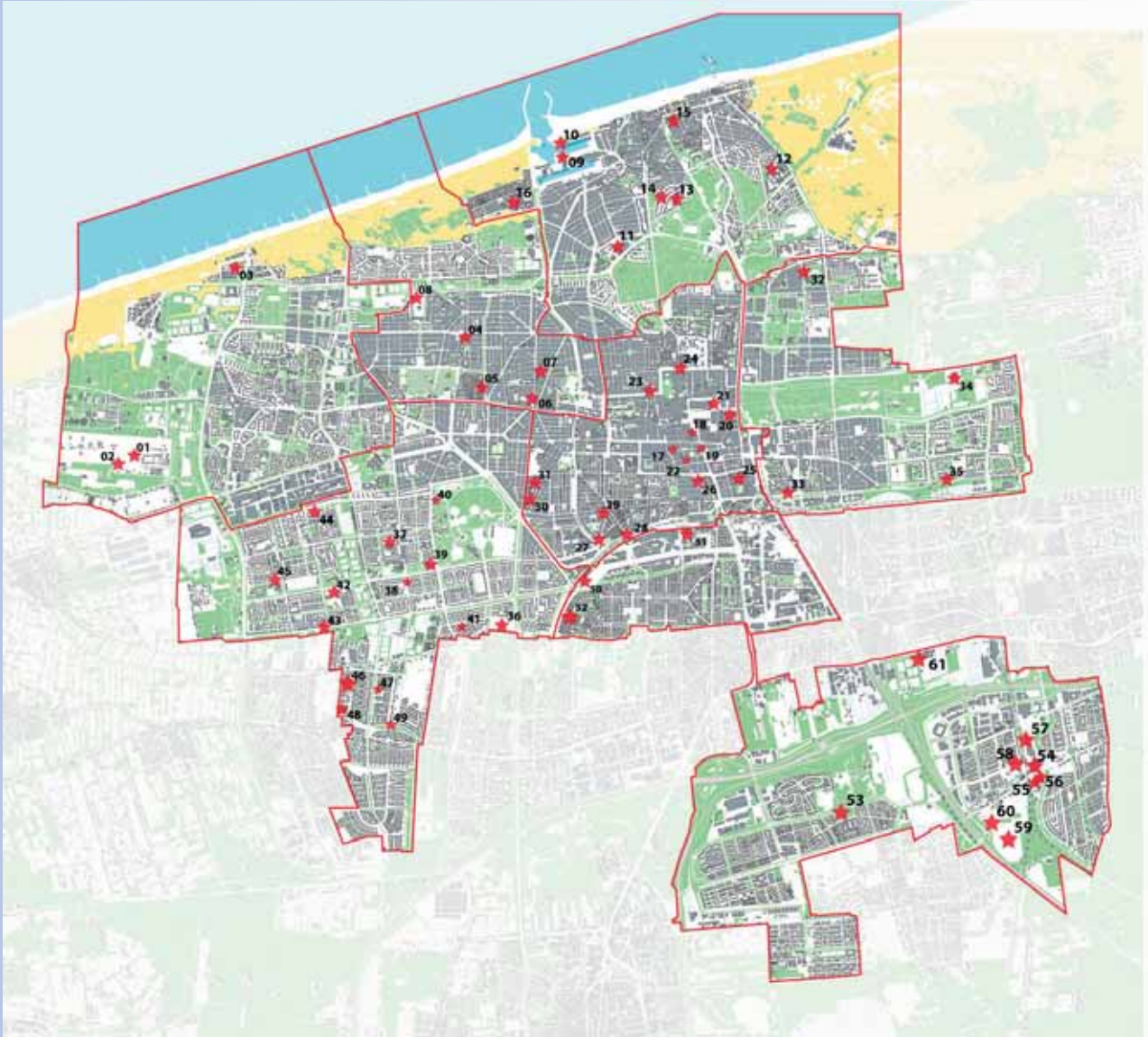
Vooraf in Zuidwest zijn in de periode 2009-2010 flink wat woningen opgeleverd. Variërend van de stedelijke Parktoeren Pharos tot de meer ontspannen woonmilieus in Stadspark Overvoorde. Een belangrijke bijdrage aan de woningbouwproductie komt daarnaast van Wateringse Veld, Leidschenveen en Ypenburg. Hiermee zijn de Haagse VINEX-wijken bijna voltooid en verschuift de aandacht naar binnenstedelijk bouwen. Het binnenstedelijk bouwen moet een gevoel van stedelijkheid, van goede stadssfeer oproepen. Stedelijkheid is daarbij meer dan intensief, gemengd grondgebruik. Het gaat om het inspirerende gevoel van het leven in de stad. Het gaat om de kansen die het leven en werken in de stad aan iedereen kan bieden, de kans om je te ontwikkelen, de kans om anderen te ontmoeten. Het gaat om de cultuur in de stad, de dagelijkse oefening in tolerantie, zorg en samen leven die het leven in de stad van ons vraagt.

In Den Haag is het zorgen voor echte stedelijkheid in die delen van de stad die daarvoor geschikt zijn vanaf het eind van de vorige eeuw in gang gezet. In dit boek zijn goede voorbeelden van projecten die bijdragen aan deze stedelijkheid terug te vinden. Zoals de renovatie van het Ministerie van Financiën, hoek Spui/Spuistraat, Raamstraat, Europol en de herinrichting van belangrijke openbare ruimtes zoals Spui en Lange Voorhout. Daarnaast worden door hergebruik panden in ere hersteld. Deze leveren een bijdrage aan een intensiever gebruik van de stad, zoals het Hilton Hotel, de Klimopschool en het Sophiahof.

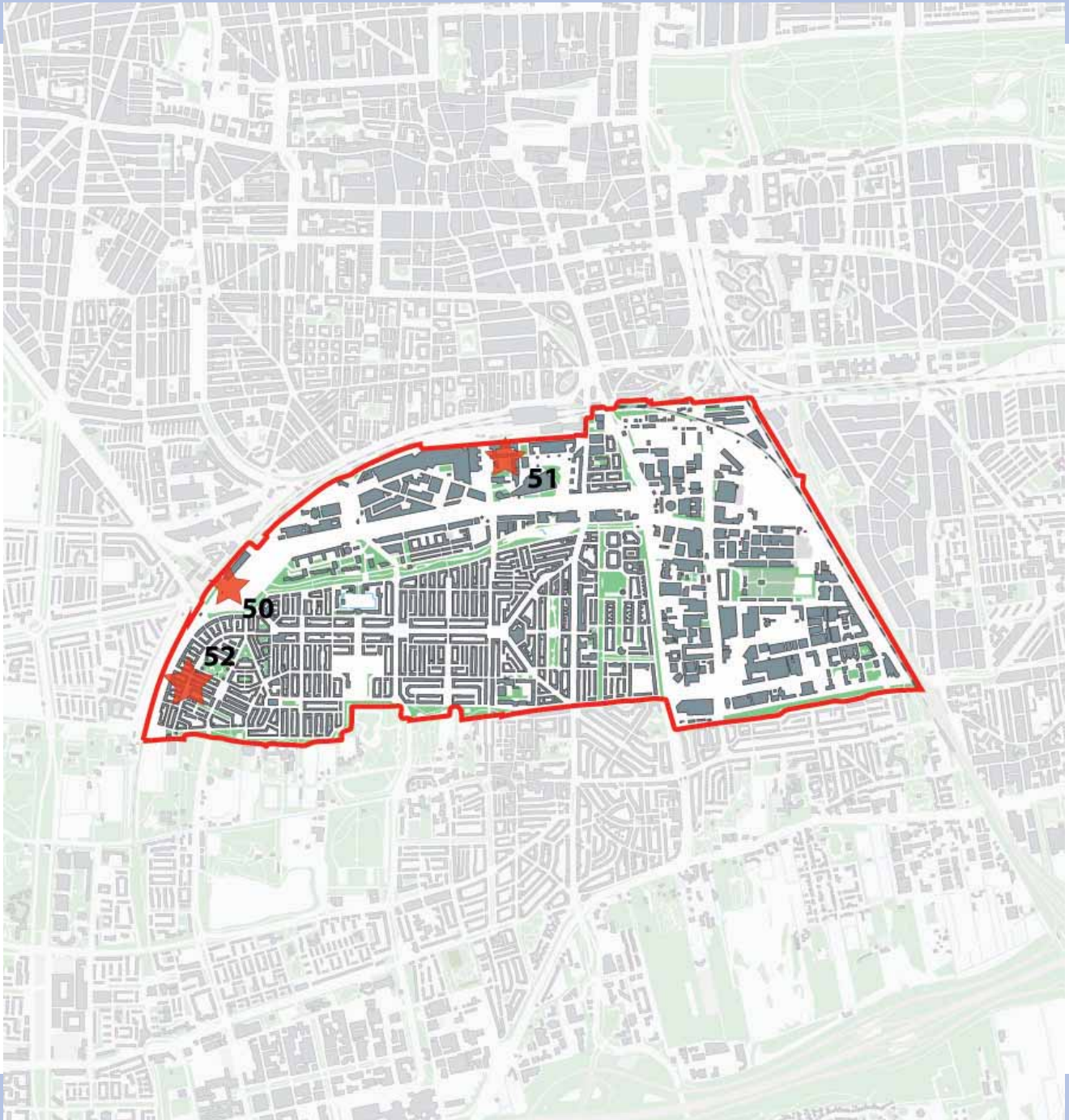
Met binnenstedelijk bouwen hebben we niet alleen te kampen met economische tegenwind, ook het politieke klimaat in ons land is momenteel niet in alle opzichten gunstig voor de grote steden. En dat terwijl investeren in de stad juist nu onze eerste, gezamenlijke zorg zou moeten zijn. Hier ligt de belangrijkste opgave voor de komende periode waaraan grootschalige maar vooral ook kleinschalige ontwikkelingen een bijdrage kunnen leveren.

Marnix Norder  
Wethouder Stadsontwikkeling, Volkshuisvesting en Integratie.

# PROJECTEN







# LAAKKWARTIER

- 50. **Veiligheidsbureau Laak**  
*LIAG architecten en bouwadviseurs*
- 51. **Leegwaterplein**  
*Te Kieft architecten*
- 52. **Spoorwijk fase III**  
*Massa bureau voor architectuur*

# 52 Spoorwijk fase III

Hildebrandstraat/Beetsstraat  
272 woningen

*'Wat een achterkant langs het spoor had kunnen zijn is de voorkant van Spoorwijk geworden. Onze architectuur is elegant, robuust en zorgvuldig en dat wordt door kopers bijzonder gewaardeerd. De combinatie van eigentijdse architectuur én markttechnisch passende woningen vinden wij belangrijk en dat kan niet zonder de bagage van vakmanschap en een verantwoordelijke ontwerphouding.'*

Koos Kok

Massa bureau voor architectuur

## Opdrachtgever:

Vestia Den Haag Zuidoost

## Architectenbureau:

Massa bureau voor architectuur

Rotterdam

## Projectarchitect:

Koos Kok

## Aannemer:

Ballast Nedam Bouw West

## Foto's:

Rob 't Hart

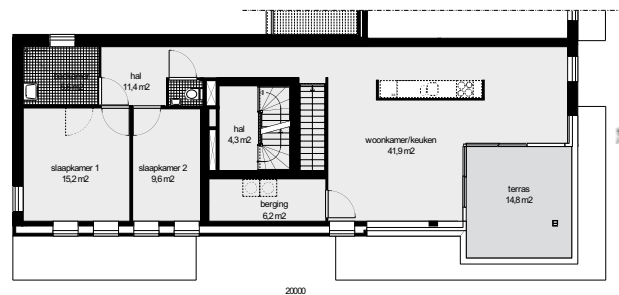


**De smalle bouwblokken zijn ingewisseld voor hoven die zijn gebaseerd op de bestaande Haagse schotjes. De woonwand van vier lagen op een halfverdiepte parkeergarage schermt de hoven af tegen het spoorlawaai. De parkeerdruk en de geluidsbelasting zijn in één gebaar opgelost: de hoven zijn autovrij en bieden een beschutte semipublieke sfeer in de stad.**

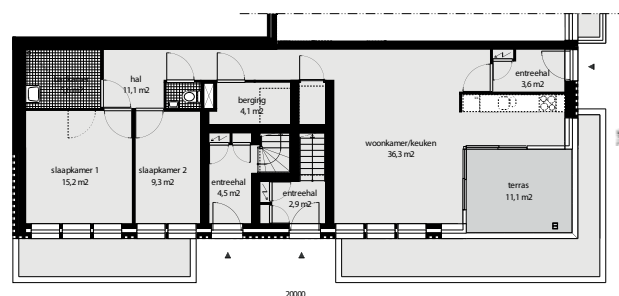
De 300 meter lange wand langs het spoor bestaat uit twee grote blokken die 'een maat krijgen' door de poorten naar de achterliggende hoven. Aan de spoorzijde tonen de poorten voornaam en breed zodat Spoorwijk een duidelijke en overtuigende entree heeft. Aan de hofzijde zet de intiemere schaal de toon: met een uitgeschoven losse bouwsteen van 3,5 lagen wordt de poortruimte begeleid naar de hof toe. De uitgekende verkaveling levert een dichtheid op van 82 woningen per hectare terwijl de buurt toch een ontspannen indruk maakt.

In de wijk is breed aan duurzaamheid gewerkt met verschillende woningtypen, praktische plattegronden en een goede beeldkwaliteit. Er zijn duurzame materialen gebruikt en in de wijk is een collectieve aard- en zonnearmte installatie. Langs het spoor vormen de balkons een zogenaamde dove gevel. Door de plaats van de balkondeur om de hoek, een zware borstwering, een absorberende loggia-gevel en een bouwkundige suskast over de volle hoogte van de gevel hebben de bewoners de keuze om buiten te verblijven zonder dat de basis woonkwaliteit wordt aangetast.

Baksteen is het traditionele materiaal van de tuinstad Spoorwijk waarmee is gezorgd voor een bijzondere architectuur. De overstekken en de balkons aan de spoorzijde zijn in vol metselwerk uitgevoerd voor een stoere en levendige plastic. Op ooghoogte vormt het metselwerk door halfsteens penanten een verfijnd lijnenspel. De elegante detaillering én de grote glasvlakken bieden tegenwicht aan de zwaarte van de massief gemetselde dakranden en balkons.



Plattegrond eerste verdieping type Entree



Plattegrond begane grond type Entree



